

Betroffenheit der Gemeinde Fahrenzhausen
durch die geplante 3. Start- und Landebahn
- Fluglärm -

Erläuterung vor dem Verwaltungsgericht München
am 24.07.2013

Erweiterungen für die Veranstaltung der BI-Fahrenzhausen am 08.05.2018
„Ultrafeinstaub – die unsichtbare Bedrohung in der Flughafenregion“

Ludwig Bauer
Dipl.-Ing. (Univ.) Elektrotechnik
Sonnenstr. 49
85777 Fahrenzhausen

Überflüge Fahrenzhausen

2008 UND Prognosenullfall 2025 - BR 26 (West) – Starts Richtung Westen

Nur vereinzelte Starts über Fahrenzhausen

62,9 % des Jahres tagsüber KEINE Start-Überflüge => „Ruhephasen“.

Tagbetrieb: 37,1% in BR 08 (Ost)
62,9% in BR 26 (West)
 gem. /1/ Seite 37

Nachtbetrieb: 39,6% in BR 08 (Ost)
60,4% in BR 26 (West)
 gem. /1/ Seite 37

2 Startbahnen



* gem. /1/ Anhang Tab. 1.1 (2008) bzw. /2/ Tabelle 3 (Prognosenullfall)

Überflüge Fahrzenhausen

Planungsfall 2025 - BR 26 (West) – Starts Richtung Westen

keine Starts von 3. SLB

62,9 % des Jahres tagsüber Start-Überflüge => bisherige „Ruhephasen“ entfallen.

Tagbetrieb: 37,1% in BR 08 (Ost)
62,9% in BR 26 (West)
gem. /1/ Seite 37

Nachtbetrieb: 39,6% in BR 08 (Ost)
60,4% in BR 26 (West)
gem. /1/ Seite 37

3 Startbahnen



Überflüge Fahrzenhausen

Vergleich 2 => 3 Startbahnen - BR 26 (West) – Starts Richtung Westen
keine Starts von 3. SLB

62,9 % des Jahres tagsüber Start-Überflüge => bisherige „Ruhephasen“ entfallen.

Tagbetrieb: 37,1% in BR 08 (Ost)
62,9% in BR 26 (West)
gem. /1/ Seite 37

Nachtbetrieb: 39,6% in BR 08 (Ost)
60,4% in BR 26 (West)
gem. /1/ Seite 37



* gem. /2/ Tabelle 5

** gem. /3/ Seite 55

Prinzipdarstellung

Ludwig Bauer, Fahrzenhausen (24.07.2013)

Überflüge Fahrenzhausen

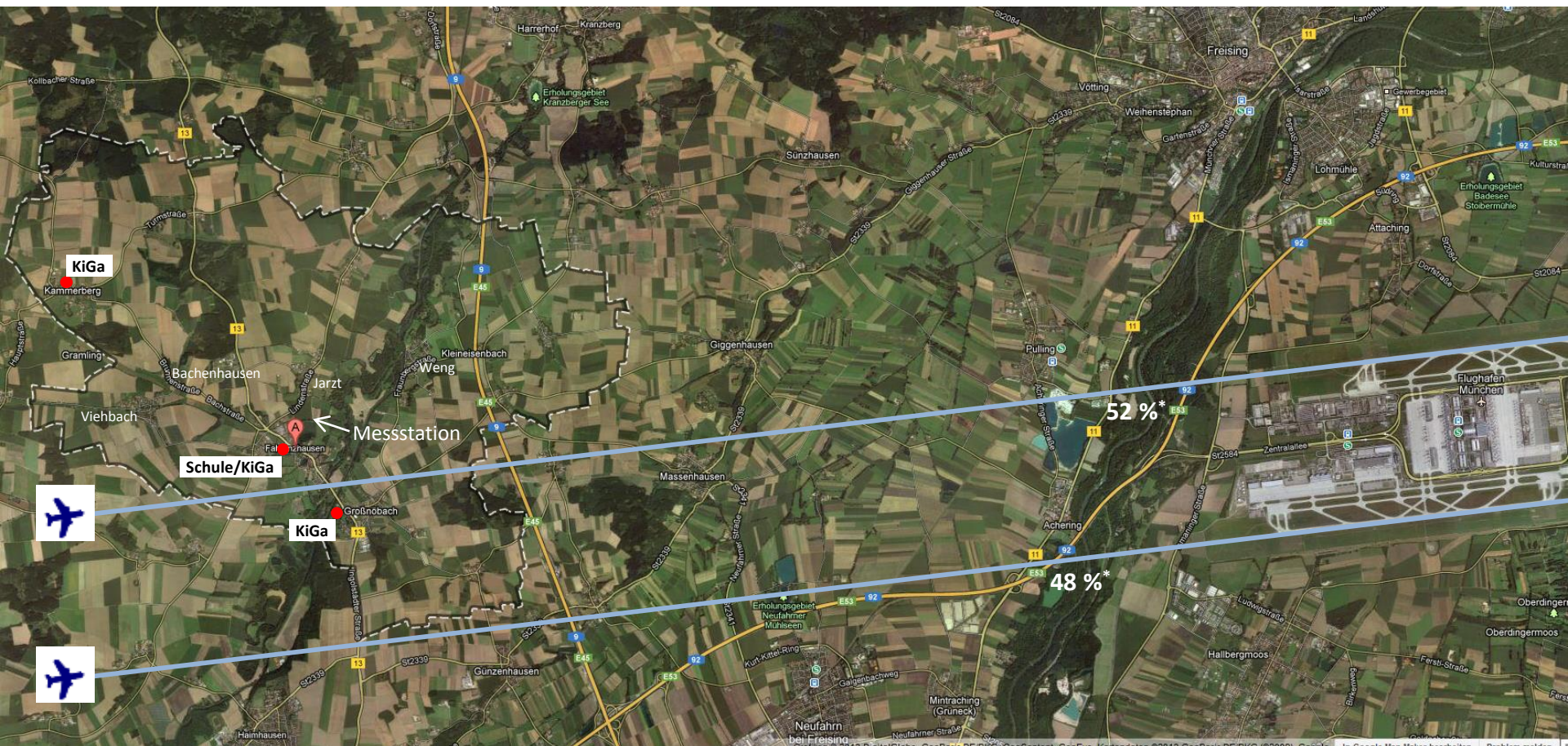
2008 UND Prognosenullfall 2025 - BR 08 (Ost) – Lande-Anflüge

37,1 % des Jahres tagsüber von Lande-Anflügen betroffen.

Tagbetrieb: 37,1% in BR 08 (Ost)
62,9% in BR 26 (West)
gem. /1/ Seite 37

Nachtbetrieb: 39,6% in BR 08 (Ost)
60,4% in BR 26 (West)
gem. /1/ Seite 37

2 Startbahnen



* gem. /1/ Anhang Tab. 1.1 (2008) bzw. /2/ Tabelle 3 (Prognosenullfall)

Prinzipdarstellung

Ludwig Bauer, Fahrenzhausen (24.07.2013)

Überflüge Fahrnzhausen

Planungsfall 2025 - BR 08 (Ost) – Lande-Anflüge

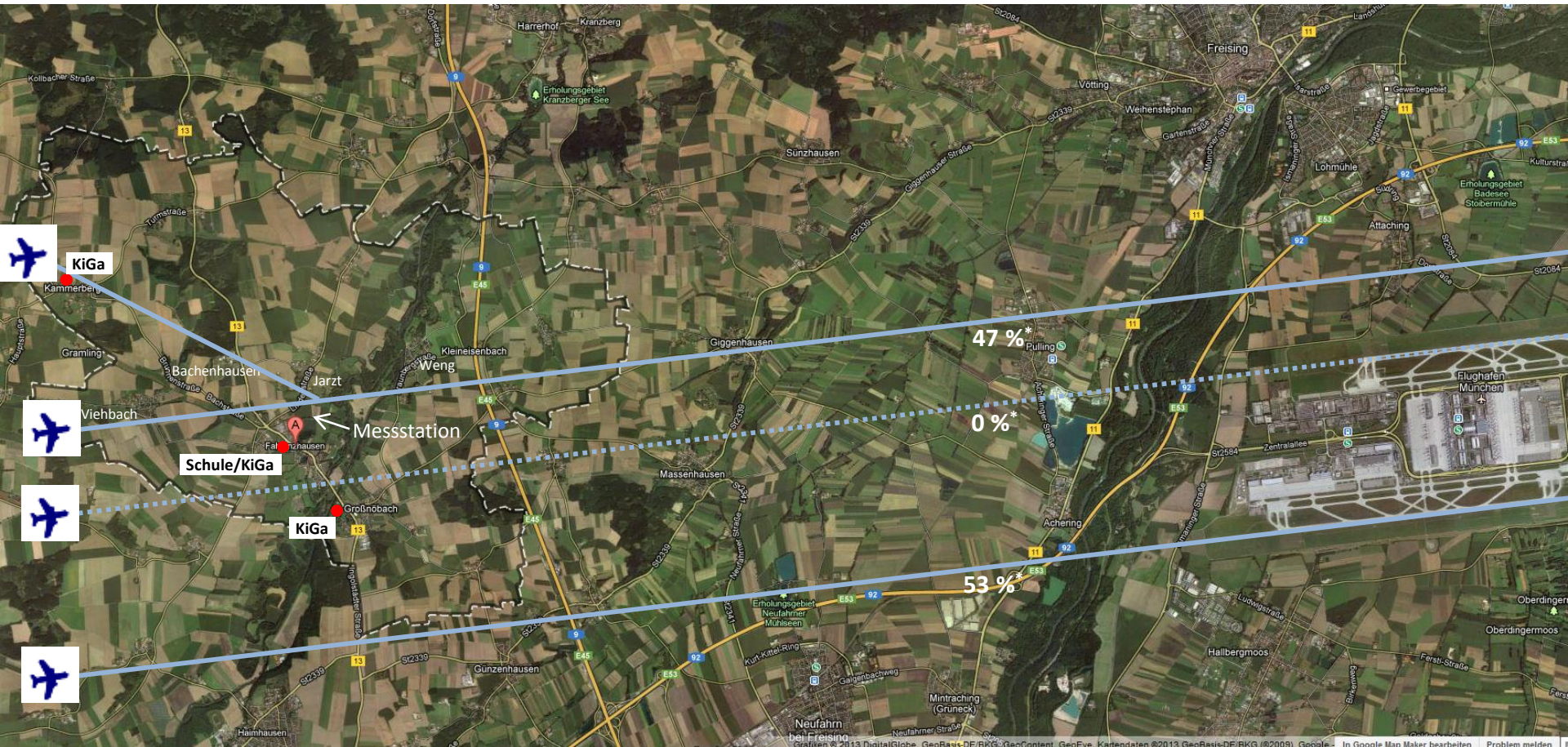
Verlagerung der Lande-Anflüge zur 3. SLB

37,1 % des Jahres tagsüber von Lande-Anflügen betroffen.

Tagbetrieb: 37,1% in BR 08 (Ost)
 62,9% in BR 26 (West)
 gem. /1/ Seite 37

Nachtbetrieb: 39,6% in BR 08 (Ost)
 60,4% in BR 26 (West)
 gem. /1/ Seite 37

3 Startbahnen



* gem. /2/ Tabelle 5

Überflüge Fahrzenhausen

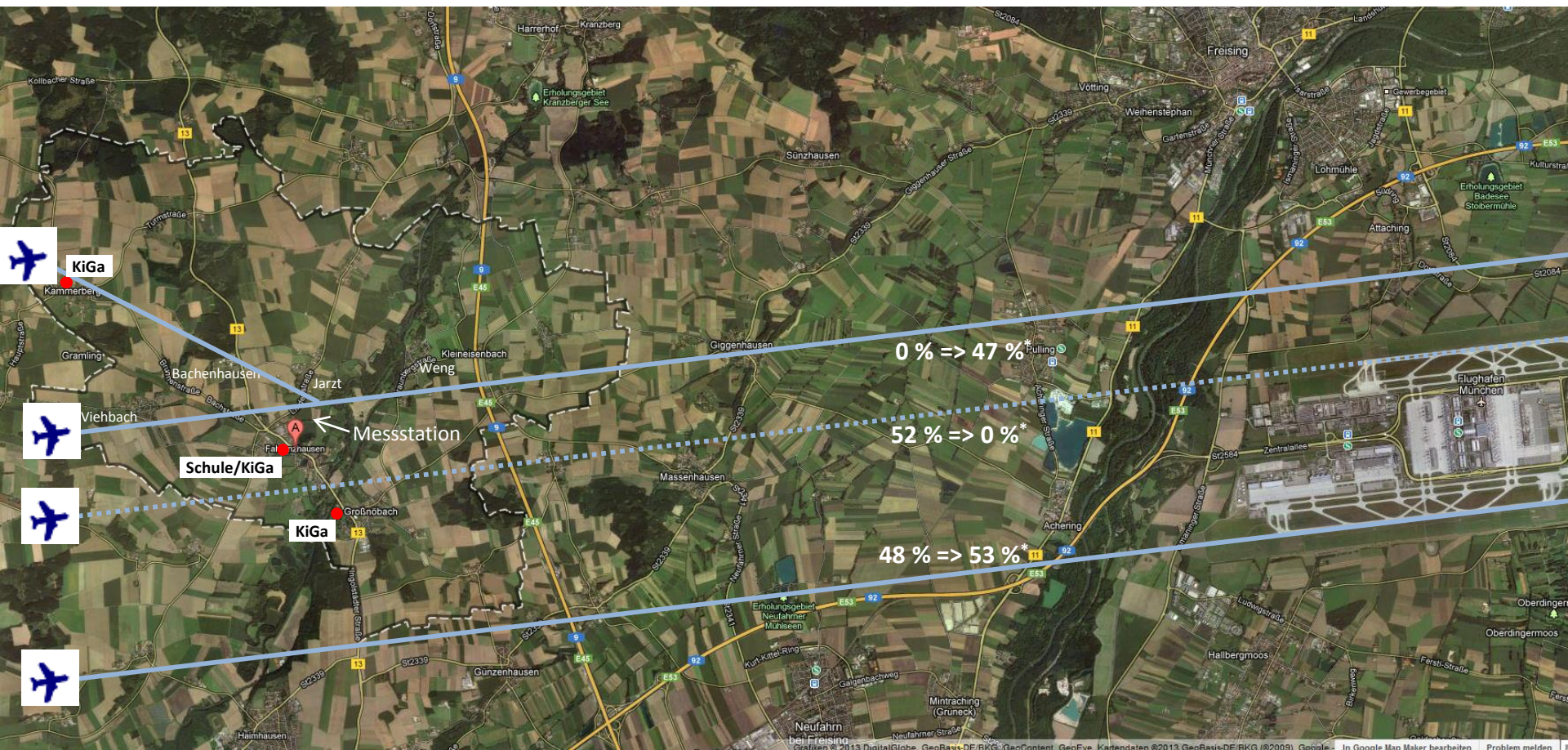
Vergleich 2 => 3 Startbahnen - BR 08 (Ost) – Lande-Anflüge

Verlagerung der Lande-Anflüge zur 3. SLB

37,1 % des Jahres tagsüber von Lande-Anflügen betroffen.

Tagbetrieb: **37,1% in BR 08 (Ost)**
62,9% in BR 26 (West)
gem. /1/ Seite 37

Nachtbetrieb: **39,6% in BR 08 (Ost)**
60,4% in BR 26 (West)
gem. /1/ Seite 37



* gem. /2/ Tabelle 5

Auswirkung der 3. Startbahn auf Fahrenzhausen gem. Lärmprognose FMG 2025

Äquivalente Dauerschallpegel der Fluglärmbelastung tags/nachts						
(Realverteilung der Betriebsrichtungen mit 3-Sigma-Zuschlag gem. FluglärmG)						
		Referenzjahr 2008	Prognosenullfall 2025	Planungsfall 2025		Erhöhung Planungs- ggü. Prognosenullfall
				Methode I	Methode II	
Fahrenzhausen Grundschule	$L_{aeq Tag}$ [dB(A)]	49,9	50,7	52,4	52,5	1,8
	$L_{aeq Nacht}$ [dB(A)]	42,3	42,6	43,5	43,5	0,9
Fahrenzhausen - Bergfeld Kindergarten "Sternschnuppe"	$L_{aeq Tag}$ [dB(A)]	51,4	52,3	51,7	52,1	-0,2
	$L_{aeq Nacht}$ [dB(A)]	44,3	44,9	45,5	45,5	0,6
Kammerberg Kindergarten "Sonnenschein"	$L_{aeq Tag}$ [dB(A)]	k.A.	39,9	45,8	45,8	5,9
	$L_{aeq Nacht}$ [dB(A)]	k.A.	33,9	35,3	35,3	1,4
Fahrenzhausen Kindergarten "St. Christophorus"	$L_{aeq Tag}$ [dB(A)]	49,9	51,1	52,4	52,6	1,5
	$L_{aeq Nacht}$ [dB(A)]	42,3	43,0	43,8	43,8	0,8

Erhöhung um 6 dB(A) ist vergleichbar mit einer Erhöhung der Schallintensität wie wenn anstelle eines Flugzeuges immer 4 Flugzeuge gleichzeitig nebeneinander fliegen würden.

Auswirkung der 3. Startbahn auf Fahrenzhausen gem. Lärmprognose FMG 2020

Äquivalente Dauerschallpegel der Fluglärmbelastung tags/nachts						
(Realverteilung der Betriebsrichtungen mit 3-Sigma-Zuschlag gem. FluglärmG)						
		Referenzjahr 2008	Prognosenullfall 2020	Planungsfall 2020		Erhöhung Planungs- ggü. Prognosenullfall
				Methode I	Methode II	
Fahrenzhausen Kindergarten "St. Christophorus" / Grundschule	$L_{\text{aeq Tag}}$ [dB(A)]	49,9	50,3	53,1	53,2	2,9
	$L_{\text{aeq Nacht}}$ [dB(A)]	42,3	42,9	45,0	45,2	2,3
Fahrenzhausen - Bergfeld Kindergarten "Sternschnuppe"	$L_{\text{aeq Tag}}$ [dB(A)]	51,4	51,7	52,3	52,6	0,9
	$L_{\text{aeq Nacht}}$ [dB(A)]	44,3	45,2	46,3	46,4	1,2
Fahrenzhausen Süd	$L_{\text{aeq Tag}}$ [dB(A)]	52,2	52,6	52,9	53,2	0,6
	$L_{\text{aeq Nacht}}$ [dB(A)]	44,3	45,1	47,0	47,1	2,0
Großeisenbach	$L_{\text{aeq Tag}}$ [dB(A)]	49,7	50,2	55,3	55,3	5,1
	$L_{\text{aeq Nacht}}$ [dB(A)]	42,5	43,0	45,1	45,4	2,4
Jarzt	$L_{\text{aeq Tag}}$ [dB(A)]	45,1	45,4	52,4	52,4	7,0
	$L_{\text{aeq Nacht}}$ [dB(A)]	38,7	39,1	40,9	41,2	2,1
Viehbach	$L_{\text{aeq Tag}}$ [dB(A)]	45,6	45,8	52,1	52,2	6,4
	$L_{\text{aeq Nacht}}$ [dB(A)]	38,4	39,1	41,0	41,3	2,2
Weng	$L_{\text{aeq Tag}}$ [dB(A)]	45,7	46,2	53,2	53,2	7,0
	$L_{\text{aeq Nacht}}$ [dB(A)]	39,0	39,5	41,2	41,6	2,1

Erhöhung um 7 dB(A) ist vergleichbar mit einer Erhöhung der Schallintensität wie wenn anstelle eines Flugzeuges immer 5 Flugzeuge gleichzeitig nebeneinander fliegen würden.

Zusammenfassung

- Gemeinde Fahrenzhausen hat bei Starts Richtung Westen **bisher** in 62,9% eines Jahres tagsüber eine fluglärmfreie „Ruhephase“, da sie nur bei Landungen aus dem Westen betroffen ist.
- Fluglärmfreie „Ruhephase“ entfällt mit 3. Startbahn. Fahrenzhausen wird permanent mit Fluglärm von Start- und Landeüberflügen belastet (neu: Starts von bisheriger nördlicher Bahn).
- Bisherige Landeüberflüge verlagern sich nach Norden auf 3. Startbahn. Dadurch besonders betroffen: Großeisenbach, Weng, Jarzt, Viehbach und auf niedrigerem Niveau Kammerberg.

Quellen:

- /1/ Schalltechnische Untersuchung, Teil A – Fluglärm
Neuberechnung auf der Grundlage der 1. FlugLSV vom 27. Dezember 2008 (Obermeyer Planen + Beraten GmbH, 15.03.2010)
Dateiname: 09_1SAL_A_K01.pdf
- /2/ Anlage FMG 17 zum Schriftsatz vom 01.06.2012 im Verfahren BayVGH 8 A 11.40044
Ermittlung der Fluglärmbelastung für den Prognosefall 2025 und den Planungsfall 2025 für kommunale Grundstücke und Einrichtungen
(Obermeyer Planen + Beraten GmbH, 29.05.2012)
- /3/ Raumordnungsunterlagen
Beurteilung der flugbetrieblichen Gesamtfunktionalität des um eine 3. Start- und Landebahn erweiterten Flughafens München auf der Basis von Simulationen
(OTSD – Optimized Traffic Systems Development GmbH, 21.06.2006)
Dateiname: beurteilung_OTSD.pdf
- /4/ Ergebnisteil 112 ausgewählte Nachweispunkte (Datenblätter) zu
Schalltechnische Untersuchung, Teil A – Fluglärm
Neuberechnung auf der Grundlage der 1. FlugLSV vom 27. Dezember 2008 (Obermeyer Planen + Beraten GmbH, 15.03.2010)
Dateiname: 09_4SAL_Datenblätter.pdf